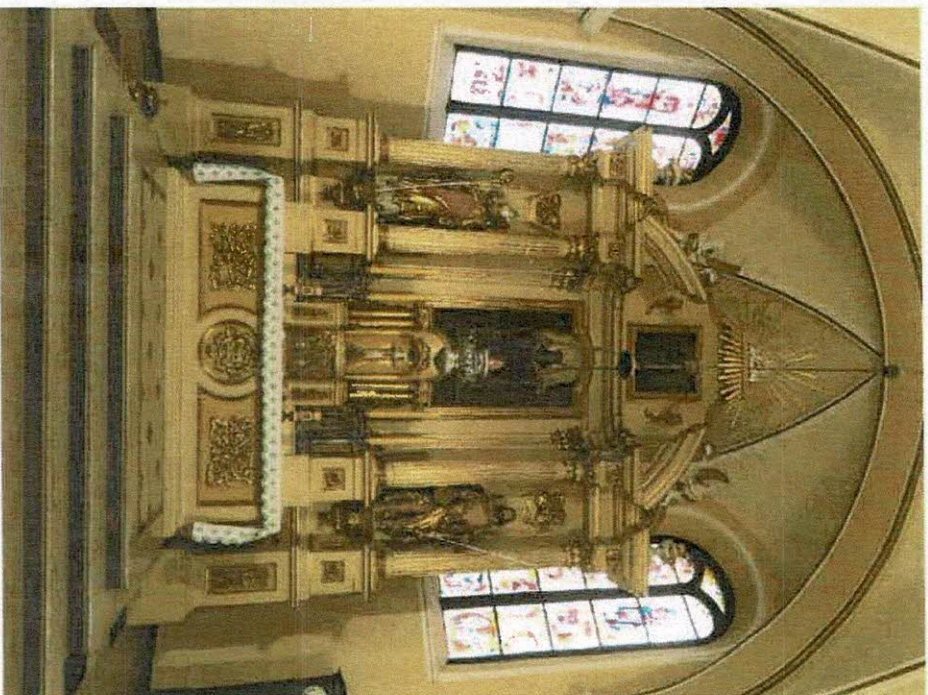


# PROGRAM PRAC KONSERWATORSKICH



## Otazar główny

XVIII-XIX w. (?)

Parafia Rzymskokatolicka w Nowych Piekutach  
nr rejestru: B-427 (wpis z dnia 29.12.2023 r.)

**WOJEWÓDZKI URZĄD  
OCHRONY ZABYTEKÓW**  
w Białymstoku  
**DELEGATURA W ŁOMŻY**  
18-400 Łomża, ul. Nowa 2  
tel./fax 86 216-34-08

ZGODNIE Z POZWOLENIEM PWKZ

z dnia 14.03.2024

znak sprawy V.5144.1.2024

### AUTORZY PROGRAMU:

Diana Kulańska (nr dyplomu 11802)

Marcin Petrus (nr dyplomu 11481)

Maria Pokorna (nr dyplomu 7432)

*Diana Kulańska*  
*Marcin Petrus*  
*Maria Pokorna*

### ZAMAWIAJĄCY:

Parafia Rzymskokatolicka w Nowych Piekutach, 18-212 Nowe Piekuty, ul. Główna 1



## INFORMACJE HISTORYCZNE

Przedmiot opracowania stanowi drewniany ołtarz główny wraz z dwiema rzeźbami (Św. Wojciech i Św. Jan Chrzyciel) z kościoła parafialnego pw. Świętego Kazimierza w Nowych Piekutach. Obecna bryła kościoła powstała w XX wieku, dokładniej w latach 1937-1975, w miejscu spalonej w 1915 drewnianej świątyni.<sup>1</sup>

Według informacji zawartych w białej karcie obiektu ołtarz datowany jest na wiek XVIII<sup>2</sup>. Wiele wskazuje jednak na to, iż jego obecna forma jest wynikiem złożenia elementów pochodzących z kilku różnych okresów i być może kilku różnych ołtarzy - szczególnie widoczne są różnice stylistyczne między poszczególnymi elementami dekoracji snycerskiej, klasycystyczną formą konstrukcji architektonicznej i dwiema barokowymi rzeźbami, datowanymi na I. połowę XVIII wieku<sup>3</sup>. Z kolei według autorów *Karty ewidencyjnej zabytków architektury i budownictwa* ołtarz datowany jest na wiek XIX<sup>4</sup>, co wydaje się być bardziej prawdopodobne.

Według *Katalogu zabytków sztuki w Polsce* ołtarz miałby być przekazany parafii w Nowych Piekutach ok. roku 1921 z kościoła w Płonce<sup>5</sup>, jednak informacje te nie pokrywają się z danymi zawartymi we wpisie w *Katalogu zabytków* dla tej wsi<sup>6</sup>. Według niego istotnie około roku 1920 kościół w Płonce Kościelnej przekazał część swojego wyposażenia - w tym ołtarz główny - lecz nie kościołowi w Nowych Piekutach, a w Złotorii. Wpis dla Złotorii potwierdza informację o przejęciu ołtarza głównego z Płonki Kościelnej, podaje również dość szczegółowy opis obiektu<sup>7</sup>. Na chwilę

<sup>1</sup> „Po pożarze świątyni w 1915 roku postawiono prowizoryczną kaplicę, a w 1937 roku zaczęto budowę obecnego kościoła według projektu architekta tomżyńskiego Feliksa Michalskiego. Proboszczem był wtedy ks. Roch Modzelewski, który do 1944 roku wznosił kościół od fundamentów do dachu. W latach 1946-1971 proboszczem parafii był ks. Wacław Olszewski, który prawie zakończył budowę świątyni. Od 1971 roku ks. Józef Kaczyński prowadził prace wykończeniowe wewnątrz i zewnątrz obiektu. W 1975 roku kościół został konsekrowany”, *Karta Ewidencyjna Zabytków Architektury i Budownictwa, Kościół Parafialny pw. Świętego Kazimierza*, nr karty 3456, opracowanie J. Kotyńska-Stetkiewicz, G. Ryżewski, A. Odytkowska, październik 2004,

<sup>2</sup> s. 1.

<sup>3</sup> Biała karta zabytku ruchomego założona przez J. Mościłłowicz (?) w roku 1963, nr karty PDL 000 000 007 186.

<sup>4</sup> Białe karty zabytku ruchomego założone przez J. Mościłłowicz (?) w roku 1963, nr kart: PDL 000 000 007 187

<sup>5</sup> PDL 000 000 007 188.

<sup>6</sup> „Wyposażenie: ołtarz główny o charakterze barokowo-klasycystycznym z XIX w., z barokowymi rzeźbami [...]”. *Karta Ewidencyjna Zabytków Architektury i Budownictwa*, dz. cyt.

<sup>7</sup> „Ołtarz główny o charakterze barokowo-klasycystycznym w. XIX, **pozyskany ok. 1921 z kościoła w Płonce** (woj. **białostockiej**); z rzeźbami barokowymi śś. biskupa i Jana Chrzyciela z ok. 1700 oraz obrazami 2. poł. w. XIX: **Trójcy Świętej** w polu głównym oraz **Św. Józefa** Opieki w zwieńczeniu; tabernakulum współczesne ołtarzowi, z obrotowym tronem eucharystycznym, na którym płaskorzeźba Pieta anielska, zwieńczone rzeźbą Baranka Apokaliptycznego”. *Piektury Nowe* [w:] *Katalog zabytków sztuki w Polsce*, t. 9, *Województwo tomżyńskie*, Zeszyt 2: *Ciechanowicz, Zambród, Wysokie Mazowieckie i okolice*, M. Kałamarska-Saeed (red.), Warszawa 1986, s. 59.

<sup>8</sup> „Po 1920 przekazanie barokowych ołtarza głównego i chrzcielnicy do nowozbudowanego kościoła w Złotorii.” *Płonka Kościelna* [w:] *Katalog zabytków sztuki w Polsce*, t. 12, *Województwo podlaskie* (białostockiej), Zeszyt 3: *Powiat białostocki*, M. Zgliński, K. Kolendo-Korczak (red.), Warszawa 2016, s. 172.

<sup>9</sup> „Ołtarz główny, w. XVII/XVIII, do 1913 w kościele par. w Płonce Kościelnej, translokowany 1920, wówczas nowa mensa i zapewne uszaki, konserwowany 1999-2001 przez art. kons. Krystynę Borkowską-Mierzejewską i Wojciecha Lachowicza. Drewniany, jednoosiowy, z polem głównym z prostokątnym obramieniem zamkniętym półkoleściami, z uszakami, dekorowanym ornamentem małżowinowym; kolumny kompozytowe o trzonach opiętych wicią kwiatową; ponad nimi na wyłamyanych partiach belkowania uskrzydłone głowy anielskie, po bokach rzeźby aniołów w antyetycznym układzie.” *Złotoria* [w:] *Katalog zabytków sztuki w Polsce*, t. 12, *Województwo podlaskie* (białostockiej), Zeszyt 3: *Powiat białostocki*, M. Zgliński, K. Kolendo-Korczak (red.), Warszawa 2016, s. 368.

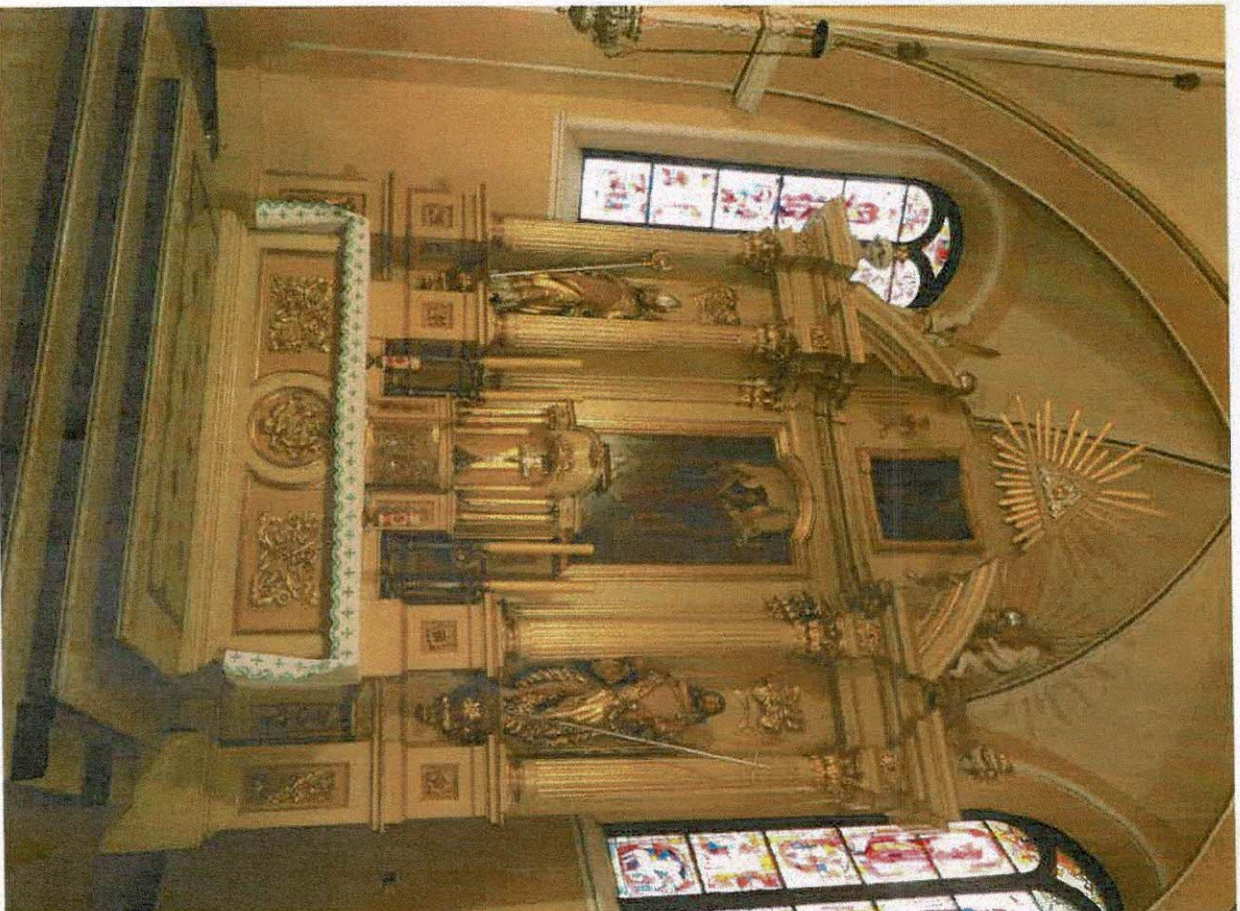


PROGRAM PRAC KONSERWATORSKICH I RESTAURATORSKICH – OLTARZ GŁÓWNY, PARAFIA RZYMSKOKATOLICKA W NOWYCH PIEKUTACH, D. KULAKOWSKA, M. PETRUS, M. POKORNA

obecną zatem ustalenie pierwotnego pochodzenia ołtarza z Nowych Piekut nie jest możliwe - konieczne będzie przeprowadzenie kwerendy w księgach parafialnych.

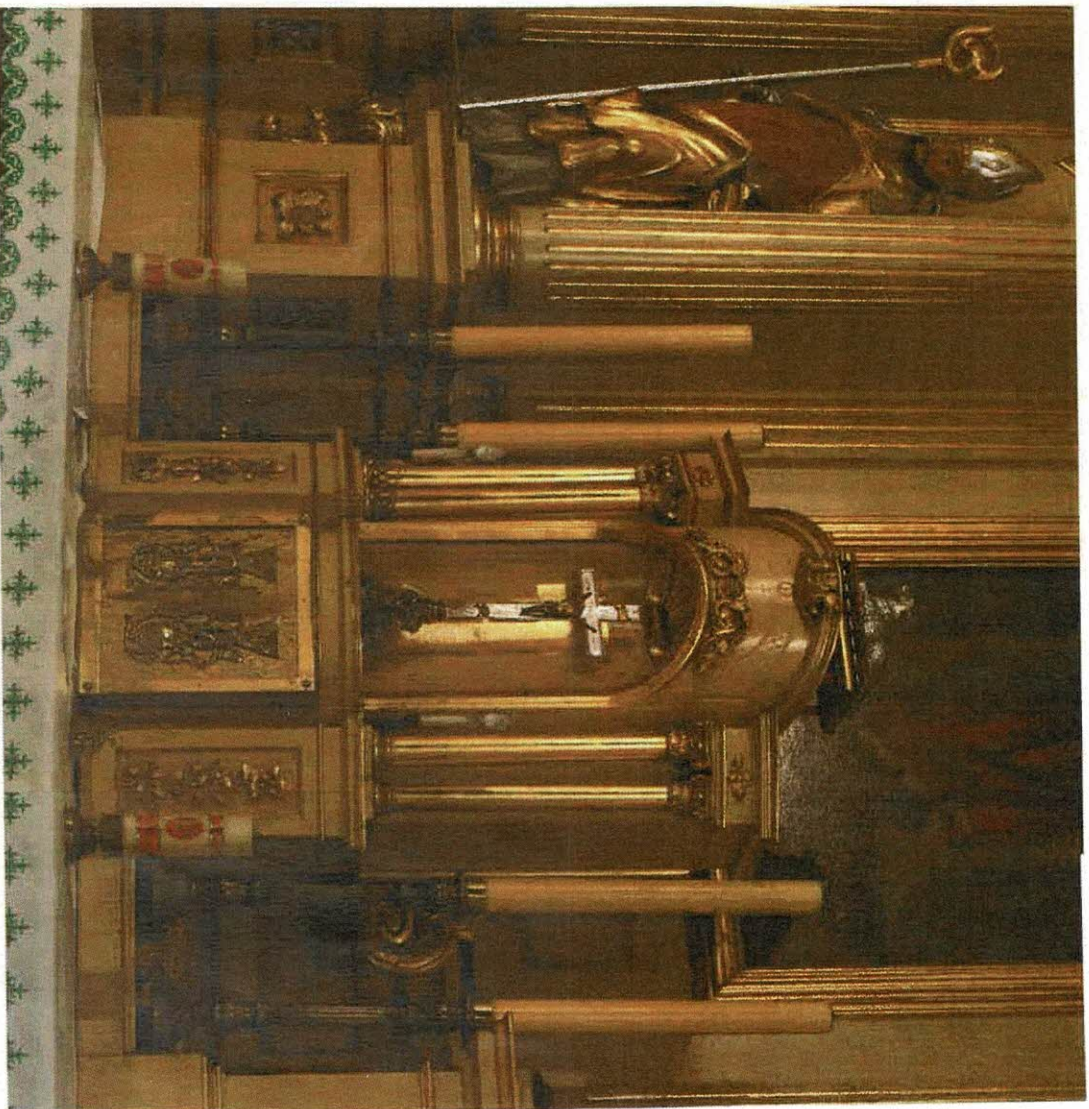
Wzmiankowane w opisie z roku 1986 (patrz: przypis 5) elementy wyposażenia ołtarza są aktualnie częściowo rozproszone - ruchoma część tabernakulum (Tron eucharystyczny) została zdemontowana i obecnie jest przechowywana w ołtarzu bocznym, obraz główny przedstawiający Trójcę Świętą został zastąpiony przedstawieniem Świętego Kazimierza (poddanym konserwacji w roku 2023). Pozostałe elementy - barokowe rzeźby Św. Wojciecha i Św. Jana Chrzciciela oraz obraz w zwieńczeniu nastawy, przedstawiający Św. Józefa Opieki, pozostały w pierwotnych lokalizacjach.

Ołtarz jest objęty wpisem do rejestru zabytków.



Ołtarz główny w miejscu jego stałego przechowywania.

PROGRAM PRAC KONSERWATORSKICH I RESTAURATORSKICH -- OLTARZ GŁÓWNY, PARAFIA RZYMSKOKATOLICKA W NOWYCH  
PIEKUTACH, D. KUŁAKOWSKA, M. PETRUS, M. POKORNA



*Tabernakulum.*

## TECHNIKA ORYGINAŁU I ANALIZA SPOSOBU WYKONANIA

Prawdopodobnie składa się z elementów dwóch (lub więcej) innych ołtarzy i nie został wykonany z przeznaczaniem do kościoła w Nowych Piekutach.

Ołtarz został wykonany z drewna z elementów ramowo-płycinowych. Część konstrukcyjna ołtarza została wykonana z drewna iglastego, natomiast nie można na tym etapie stwierdzić z jakiego rodzaju drewna wykonane są elementy rzeźbiarskie (ornamenty, rzeźby). Były one zwyčajowo wykonywane z drewna drzew liściastych (np. lipa), które jako drewno miękkie i jednolite (brak wyraźnego usłojenia) stanowi bardziej odpowiedni materiał rzeźbiarski. Elementy konstrukcji łączone są przy użyciu złączy ciesielskich (np. typu jaskółczy ogon) oraz/lub gwoździ.

Drewno zostało prawdopodobnie przekleione i nałożono zaprawę (klej-kreda czy olejna?), która następnie została wygladzona i pokryta polichromią. Wstępne oględziny pozwalały przypuszczać, że kolorystyka ołtarza na przestrzeni lat przynajmniej raz uległa zmianie. Dokładne określenie techniki i technologii wykonania warstwa malarskich ołtarza wymaga wykonania badań konserwatorskich w tym zwłaszcza odkrywek stratygraficznych oraz wykonania szlifów stratygraficznych i badań fizykochemicznych, które pozwolą na określenie użytych materiałów.

ELEMENTY RZEZBIONE. Drewno pokryte jest białą zaprawą klejowo-kredową<sup>8</sup>, położoną w kilku warstwach. Niektóre elementy<sup>9</sup> zostały pokryte pożłotą wykonaną metodą na poler (na żółtym i czerwonym pulmencie). Do takich elementów należy rzeźbiona dekoracja antependium.

RZEZBY. Rzeźby przedstawiające śś. biskupa i Jana Chrzciciela wykonane są z drewna pokrytego zaprawą (prawdopodobnie klejową) oraz polichromią i pożłotą. Stan zachowania nie pozwala jednoznacznie stwierdzić zarówno z jakiego rodzaju drewna oraz z ile kawałków drewna zostały wykonane<sup>9</sup>. Atrybuty świętych (pastorał biskupa, krzyż św. Jana chrzciciela) również wykonane są z drewna. Rzeźbienie wykonane jest w sposób przeszczeni. Najprawdopodobniej surowe drewno zostało przekleione klejem glutynowym w celu poprawienia przyczepności gruntów do podłoża. Grunty, wykonano na bazie zaprawy klejowo – kredowej nakładając ją w kilku warstwach (zwyčajowo używanej pod pożłotę pulmentową). Grunty wypolerowano na gładko, a następnie założono pulmenty naturalnego pochodzenia pod złocenia. Pożłota wykonana została prawdopodobnie złotem (być może niektóre elementy były pokryte srebrzem). Karnacje pokryte zostały polichromią.

Biorąc pod uwagę, że ołtarz składa się obecnie z elementów pochodzących z różnych innych obiektów, nie jest możliwe określenie sposobu wykonania wszystkich elementów na podstawie tych omówionych powyżej.

<sup>8</sup> Wstępny rekonasans bez możliwości wykonania badań stratygraficznych nie pozwala na zweryfikowanie użycia omawianej techniki i technologii wykonania na innych, wyżej umieszczonych elementach ołtarza.

<sup>9</sup> Rozmiar rzeźb pozwala przypuszczać, że wykonane zostały z kilku sklejonych ze sobą fragmentów drewna.

## TECHNIKA I ANALIZA SPOSOBU WYKONANIA WARSTW WÓDRNYCH

Ołtarz pierwotnie znajdował się w innym kościele. Przeniesienie go na obecne miejsce wiązało się z rozłożeniem na części, transportem i ponownym złożeniem wszystkich elementów. Taki zabieg zawsze niesie za sobą ryzyko powstanie uszkodzeń wynikających z bardzo trudnego procesu przenoszenia i transportu. Również ponowne złożenie ołtarza w miejscu docelowym nie mogło odbyć się bez konieczności scalenia wszystkich połączonych ze sobą elementów. Nie jest wyjaśnione, czy dołączone do ołtarza rzeźby datowane na XVIII w. były składowymi obiektu przed przeniesieniem go do kościoła w Nowych Piekutach. Niemniej całość zapewne została na miejscu poddana renowacji i pomalowana.

W istniejących ubytkach wierzchnich warstw widoczne są jasnozielone warstwy malarskie, które prawdopodobnie występują na wszystkich elementach ołtarza, także na współcześnie dołożonym tabernakulum. Można założyć, że oryginalna polichromia ołtarza zachowana jest w znikomym stopniu.

Cały ołtarz mógł zostać pokryty warstwą zaprawy (klejowo-kredowej lub emulsyjnej) w celu znielowania nierówności. Na tak przygotowanym podłożu wykonano polichromię w kolorze zielonym. Na tym etapie nie jest możliwe określenie spoiwa użytego do wykonania tej warstwy. Na warstwie zielonej mógł się znajdować uszlachetniający ją laserunek, nie zachowany do dzisiaj.

Najmłodszą warstwą malarską jest warstwa prawdopodobnie olejna (wskazuje na to blyszczący charakter warstwy malarskiej) w kolorze ciemnozielonym wypełnieniem zagłębionych płycin.

Wszystkie elementy pozłoty (w fazach nieoryginalnych dla poszczególnych elementów) pokryte są szlagmałem położonym na miksionie.

### STAN ZACHOWANIA OBIEKTU

Rozpoznanie aktualnego stanu zachowania obiektu dokonano podczas wizji lokalnych sierpniu i wrześniu 2023 roku, w trakcie których przejrzano ołtarz pod kątem uszkodzeń elementów konstrukcyjnych oraz ogólnego stanu zachowania polichromii i złocień. W trakcie oględzin nie było możliwości dokładnego rozpoznania sytuacji w wyższych partiach nastawy. Poniższy opis stanu zachowania wykonano zatem na tyle dokładnie, na ile pozwoliły na to warunki, w jakich przeprowadzono wstępne oględziny.

#### OLTARZ (wraz z tabernakulum)

Stan zachowania obiektu można określić jako umiarkowany. Główne zagadnienia konserwatorskie można podzielić na te natury konstrukcyjnej (uszkodzenia drewna spowodowane żerowaniem owadów ksylofagicznych oraz rozsychnianiem drewna) oraz estetycznej (nieestetyczne przemalowania rzeźb, uszkodzenia powłok malarskich, zabrudzenia).

Głównym czynnikiem wpływającym na stopniowe pogarszanie się stanu zachowania ołtarza są wahania wilgotności względnej powietrza wewnątrz kościoła, a okresowo także kondensacja pary wodnej na wychłodzonych powierzchniach ścian i okien. Niestabilne warunki ciepłno-wilgotnościowe sprzyjają nadmiernej pracy drewna, pękaniu elementów konstrukcyjnych, luzowaniu połączeń pomiędzy nimi, a w konsekwencji pękaniu wierzchnich warstw dekoracyjnych - gruntów i powłok malarskich. Innym, w tym momencie dużo poważniejszym czynnikiem niszczącym jest żerowanie

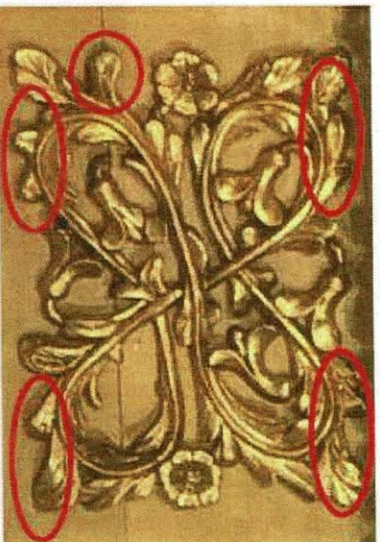


drewnoładów. Ich obecność stwierdzono w dolnej partii ołtarza, nie można jednak wykluczyć, że porażenie dotyczy również partii położonych wyżej, choć na chwilę obecną nie dostrzeżono tam otworów wylotowych po owadach. Działalność drewnoładów jest z pewnością aktywna, na co wskazują duże ilości świeżej mączki drzewnej wysypujące się z otworów wylotowych, w związku z czym konieczne jest szybkie podjęcie działań ukierunkowanych na powstrzymanie rozwoju owadów i ich destrukcyjnego dla obiektu bytowania.



*Mączka drzewna oraz otwory wylotowe po owadach ksylofagicznych, świadczące o aktywnym żerowaniu drewnoładów w ołtarzu.*

Na chwilę obecną nie stwierdzono występowania poważnych ubytków formy rzeźbiarskiej ani szerokiach pęknięć. Nie można jednak wykluczyć, że są one niewidoczne z poziomu posadzki, z której dokonywano oględzin, lub też że są one zamaskowane grubą warstwą włóknistych zapraw i farb. Większość dostrzeżonych pęknięć zlokalizowana jest w obrębie pływcin i występuje wzdłuż łączenia desek. Ubytki formy, a także nieścisłości formalne zauważono natomiast w obrębie aplikacji zdobitych pływcin mensy, cokółów kolumn oraz też za rzeźbami. Aplikacje z mensy wydają się pochodzić co najmniej z różnych warsztatów, jeśli nie okresów - różnią się nie tylko szczegółowością w oddaniu detalu, ale wręcz charakterem zastosowanej ornamentyki. Elementem niespójnym pod względem formalnym wydaje się być również Oko Opatrzności - być może element ten jest XX-wieczny. Anomalie te zdają się potwierdzać tezę o złożeniu ołtarza z elementów pochodzących z różnych obiektów.



*Aplikacje z frontowej ściany mensy (antependium) - przykładowe różnice stylistyczne między teoretycznie identycznymi elementami, wskazujące, iż pochodzą one z innych epok lub warsztatów.*



*Aplikacje z cokółów pod kolumnami - widoczne różnice stylistyczne między teoretycznie analogicznymi elementami, wskazujące, iż pochodzą one z innych epok lub warsztatów.*



*Aplikacje z płycin za rzeźbami - widoczne różnice kompozycyjne między teoretycznie analogicznymi elementami, wskazujące, iż pochodzą one z innych epok lub warsztatów.*

Obecna dekoracja malarska (bez) wydaje się być w całości wtórna, XX-wieczna, całkowicie zmieniąca wcześniejszą kolorystykę ołtarza (jasna zieleń) widoczną w ubytkach wtórnych powłok. Jej stan zachowania jest dobry - farba nie jest splekana (wyjątek stanowią miejsca złączy stolarskich oraz seków), w większości wykazuje też zadawalającą adhezję do podłoża oraz bardzo dobrą kohezję. Jej założenie w grubej warstwie powoduje jednak zagubienie formy rzeźbiarskiej niektórych elementów architektury - na przykład gzymsów. Pomimo stosunkowo dobrego stanu zachowania wpływ tej powłoki malarskiej na wartość artystyczną ołtarza należy określić jako ujemny. Z kolei stan zachowania starszych powłok malarskich i zapraw jest w tym momencie trudny do ustalenia. Odstonięte miejscowo fragmenty wydają się być w niewielkim stopniu splekane i mieć zarówno zadawalającą kohezję, jak i adhezję. Są one jednak dość płaskie pod względem sposobu rozmalowania - w tym momencie trudno ocenić, czy taki był zamysł twórców, czy raczej płaskość ta wynika ze złego stanu zachowania laserunków.

Stan zachowania złocen można określić jako umiarkowany. Choć w oglądzie ogólnym złoczenia wydają się zachowane dobrze, przy dokładniejszej analizie mogą budzić wiele zastrzeżeń. Ubytki płatków szlagmetalny wydają się być nieliczne, jednak w wielu miejscach metal uległ zmianom kolorystycznym typowym dla tego materiału (ciemnienie). Za umiarkowanie udany należy uznać również sam sposób nałożenia płatków (zagięcia, przedarcia) oraz przygotowania powierzchni (ubytków formy przed złoceniem nie uzupełniono) oraz ich połączenia z wtórną dekoracją malarską, która w wielu miejscach zalewa krawędzie styku, odbierając im szlachetność. W tym momencie trudno stwierdzić, czy pod obecnymi złoceniami zachowane są starsze powłoki. Warto nadmienić, że obecność szlagmetalny jest okolicznością ograniczającą możliwość podjęcia kompleksowych działań o kluczowym znaczeniu dla obiektu - całościowej dezynsekcji z wykorzystaniem gazów biobójczych.

Cała nastawa pokryta jest zabrudzeniami powierzchniowymi i pajęczynami.



*Złoczenia szlagmetalny wykonane na nieprzygotowanych, pełnych ubytków powierzchniach.*

## RZEźBY ŚW. WOJCIECH I ŚW. JAN CHRZCICIEL, PUTTA, WAZONY

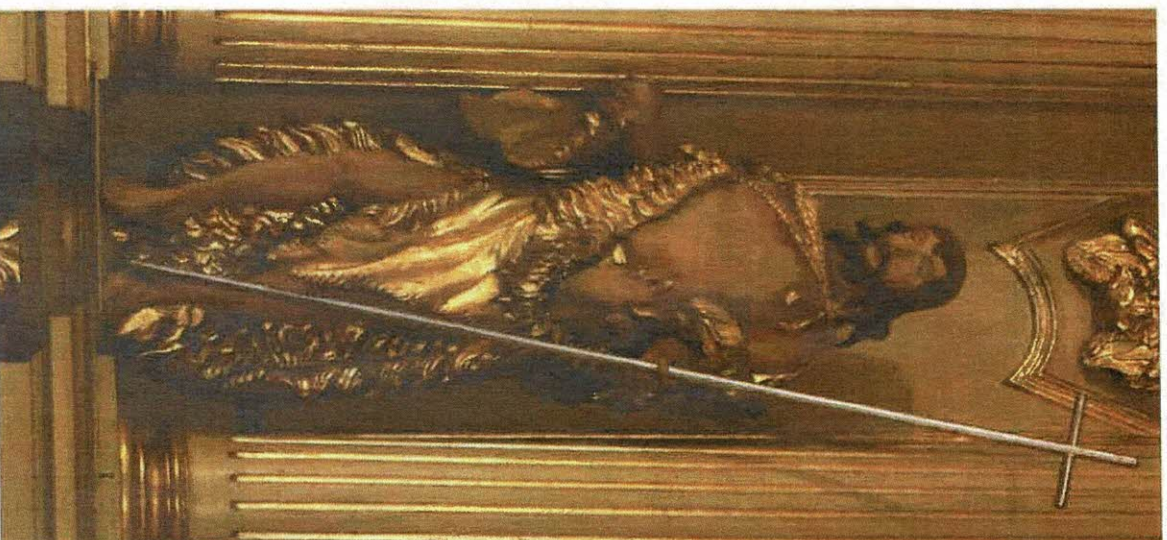
Stan zachowania rzeźb można określić jako umiarkowany. Główne zagadnienia konserwatorskie można podzielić na te natury konstrukcyjnej (uszkodzenia drewna spowodowane żerowaniem owadów ksylofagicznych oraz rozszycaniem drewna) oraz estetycznej (nieestetyczne złoczenia, srebrzenia i przemalowania, uszkodzenia powłok malarskich, zabrudzenia).

Obecna dekoracja malarska wszystkich rzeźb, a w szczególności pełnoplastycznych przedstawień Św. Wojciecha i Św. Jana Chrzciciela, wydaje się być w całości wtórna, XX-wieczna, odbierająca rzeźbom szlachetność i barokowy charakter. Jej stan zachowania jest umiarkowany - w większości wykazuje zadawalającą adhezję do podłoża oraz bardzo dobrą kohezję, jednak jej założenie w grubej warstwie powoduje jednak zagubienie formy rzeźbiarskiej niektórych elementów rzeźb. Ponadto warstwy

PROGRAM PRAC KONSERWATORSKICH I RESTAURATORSKICH – OLTARZ GŁÓWNY, PARAFIA RZYMSKOKATOLICKA W NOWYCH  
PIEKUTACH, D. KULAKOWSKA, M. PETRUS, M. POKORNA

malarskie są silnie zabrudzone, zakurzone, pokryte zaciekami i przebarwieniami. Pomimo stosunkowo dobrego stanu zachowania wpływ obecnie widocznych powłok malarskich na wartość artystyczną rzeźb i całego ołtarza należy określić jako ujemny. Z kolei stan zachowania starszych powłok malarskich i zapraw jest w tym momencie trudny do ustalenia. Odsłonięte miejscowo fragmenty wydają się być w niewielkim stopniu spękane i mieć zarówno zadawalającą kohezję, jak i adhezję. Zakres ich występowania nie jest w tym momencie możliwy do ustalenia.

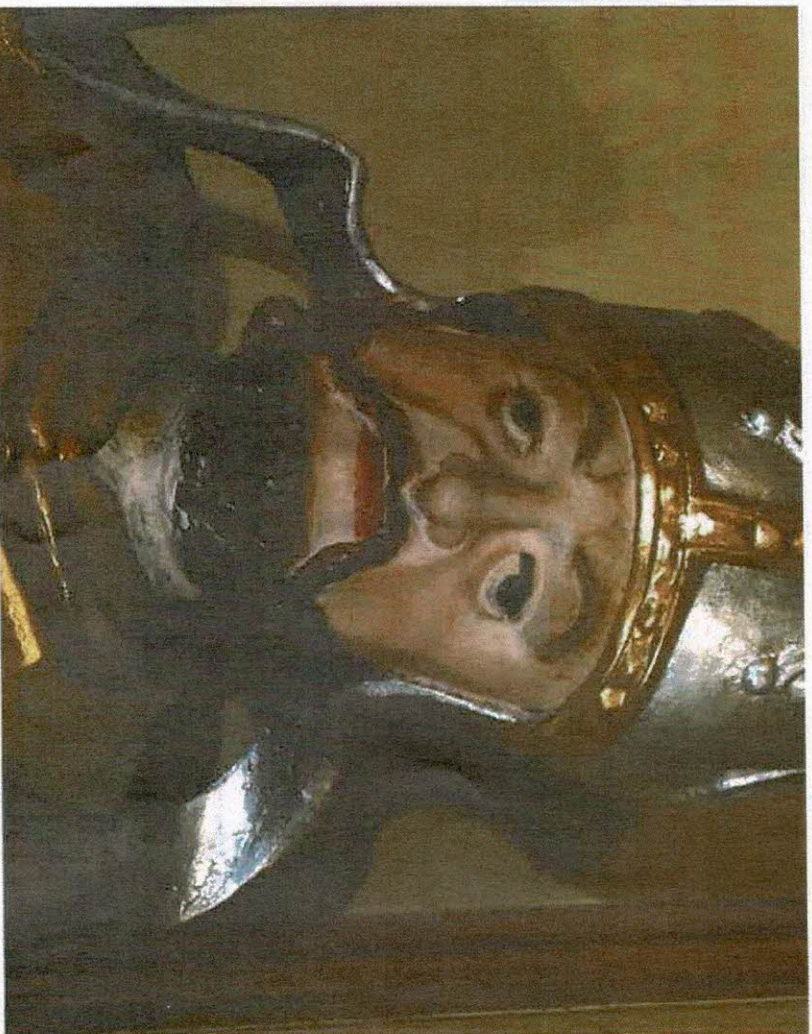
Warszwy złocień i srebrzeń, choć zachowane w dobrym stanie, są w całości wtórne, wykonane szlagnetalem i prawdopodobnie aluminium w sposób płaski, wpływający negatywnie na walory artystyczne rzeźb, szczególnie Św. Wojciecha, Św. Jana Chrzciciela oraz Oka Opatrzności.



*Rzeźby Św. Wojciech i Św. Jan Chrzciciel - widoczne ciężkie, nieestetyczne przemalowania i wtórne złocenia.*



*Rzeźba Św. Jan Chrzciciel - widoczne niskiej jakości przemalowania karnacji oraz zabrudzenia i zachłapania polichromii.*



*Rzeźba Św. Wojciech - widoczne niskiej jakości przemalowania karnacji oraz zabrudzenia i zachłapania polichromii.*



*Okno Opactwności i pulto - widoczne niskiej jakości przemalowania i złocenia.*

## OBRAZY

Obraz główny - *Św. Kazimierz* - został poddany konserwacji w roku 2023. Jego stan jest dobry.

Obraz w zwieńczeniu ołtarza - *Św. Józef Opieki* - zdaje się być w stanie zadowalającym. Z uwagi na brak dostępu do obiektu dokładne ocenienie stanu jego zachowania będzie możliwe dopiero po jego demontażu.

## WSKAZANIE OCZEKIWANYCH EFEKTÓW PRACY BADAŃ

Najpilniejszym problemem konserwatorskim jest w chwili obecnej powstrzymanie degradacji drewnianej konstrukcji ołtarza przez drewnojady. Z uwagi na trudności w dokładnym określeniu stopnia rozprzestrczenia się owadów w obiekcie wskazane byłoby wykonanie kompleksowej dezynsekcji, która objęłaby całą kubaturę ołtarza. Niesieły stosowane współcześnie metody i środki (gazy biobójcze takie jak fosforowodór) nie są neutralne dla materiałów występujących w obiekcie - w szczególności dla złocień szlagentalem i srebrzem, które pod ich wpływem ciemnieją - inne zaś mogły okazać się nieskuteczne z uwagi na uwarunkowania przestrzenne i trudności, jakie generują one dla prawidłowego przeprowadzenia zabiegu (dezynsekcja w warunkach beztlennowych - tzw. anoksja - wymagająca bardzo dokładnego, szczerłego opakowania obiektu i utrzymania beztlennej atmosfery przez okres kilku tygodni). Z kolei dezynsekcja z zastosowaniem podcierwieni, choć skuteczna i bezpieczna dla użytkowników, może powodować rozszychanie drewnianej konstrukcji oraz pękanie zapraw i utratę ich adhezji. W związku z powyższym na chwilę obecną metodą najbezpieczniejszą, lecz z pewnością nie gwarantującą pełnej skuteczności, jest ta polegająca na wprowadzeniu środków biobójczych w formie płynnej przez otwory wylotowe (iniekcje) oraz poprzez pędzlowanie elementów pozabawionych widocznych śladów żerowania owadów. Prowadząc dezynsekcję ołtarza warto rozważyć wykonanie tego zabiegu na znajdujących się w prezbiterium innych obiektach drewnianych, w przypadku których stwierdzono aktywność drewnojadów - chrzcielnicy i ambonie. Dzięki temu zmniejszone zostanie ryzyko ponownego rozprzestrczenia się drewnojadów w konstrukcji ołtarza.

Wymiana złocień na takie wykonane w szlachetniejszej, odporniejszej na korozję technice (np. z użyciem wysoko karatowego złota platkowego) umożliwiłaby nie tylko skuteczne zatrzymanie rozwoju drewnojadów w najbliższym czasie poprzez przeprowadzenie całościowej fumigacji obiektu, lecz także powtórzenie tego zabiegu w przyszłości, gdyby zaistniała taka konieczność. Z tego

względu, a także z przyczyn estetycznych warto rozważyć wymianę istniejących złoceń szlagentalem na nowe.

Obecna dekoracja malarska (beżowa) wydaje się być w całości wtórna, XX-wieczna, całkowicie zmiennająca wcześniejszą kolorystykę ołtarza (jasna zieleni) widoczną w ubytkach wtórnych powłok. Na tym etapie rozpoznania historii i budowy ołtarza nie można jednak wykluczyć, że XX-wieczne wymalowanie jest *de facto* pierwszą wspólną powłoką malarską dla wszystkich elementów składowych konstrukcji (byłoby to możliwe przy założeniu, że ołtarz w obecnej redakcji jest wynikiem złożenia elementów pochodzących z kilku różnych nastaw). Z tego względu przed podjęciem decyzji o usunięciu beżowych powłok malarskich konieczne jest bardzo dokładne rozpoznanie chronologii poszczególnych partii ołtarza oraz ich wcześniejszej kolorystyki, a także opracowanie wizualizacji, która pozwoliłaby ocenić stopień dopasowania starszych powłok malarskich do aktualnej kolorystyki wnętrza kościoła. Z tego względu prace przy obiekcie powinny zostać podzielone na etapy, z których pierwszym powinno być wykonanie szeroko zakrojonych badań stratygraficznych wszystkich partii obiektu. Podstawowy zakres działań, poza badaniami stratygraficznymi powinien obejmować oczyszczenie obiektu z zabrudzeń powierzchniowych i pajęczyn.

Dość pilnym zadaniem wydaje się być również przywrócenie walorów artystycznych dwóm pehnoplastycznym rzeźbom, przedstawiającym świętych Wojciecha i Jana Chrzciciela. Według dostępnych danych obiekty te mogły stanowić najcenniejsze wyposażenie ołtarza, od którego są zapewne sporo starsze. Szpecące przemalowania w dramatyczny sposób pozbawiły je jednak barokowego charakteru. Podobny zakres prac warto rozważyć również dla rzeźb mniejszych, zdobiących górną kondygnację ołtarza: dwóch putt, wazonów i Oka Opatrzności.

Na chwilę obecną stan zachowania obrazu Św. Józef Opieki nie został odpowiednio rozpoznany z uwagi na brak dostępu do tego obiektu. Należy jednak przypuszczać, że może on wymagać podjęcia niektórych działań konserwatorskich chociażby w zakresie usunięcia zabrudzeń powierzchniowych, ścielenia werniksu, poprawy naciągu płótna.

W przypadku tabernakulum postulowane jest przywrócenie historycznych, obecnie zdemontowanych, lecz zachowanych elementów.

## **PROGRAM PRAC KONSERWATORSKICH. PRZEWIDYWANE CZYNNOŚCI Z OPISEM METOD, MATERIAŁÓW I TECHNIK**

### **I. OLTARZ I TABERNAKULUM**

#### **Wariant 1**

*Wariant ten pozwala na spowolnienie rozwoju drewnojadów w obiekcie, nie zakłada wymiany  
pozłoty szlagmałem*

1. Wykonanie pełnej dokumentacji fotograficznej i opisowej oraz badań laboratoryjnych -  
ustalenie oryginalnej techniki i technologii wykonania obiektu, w tym:
  - kwerendy archiwalnej
  - nieinwazyjnych badań z wykorzystaniem fotografii w świetle widzialnym;
  - badań stratygraficznych (pobranie próbek do analizy mikroskopowej) – określenie  
budowy warstwowej obrazu oraz analiza zidentyfikowanych warstw;
  - badań identyfikacyjnych - oznaczenie pigmentów i spoiw, rodzaju drewna oraz  
ewentualnie wybranych nawarstwień;
2. Wykonanie poszerzonych badań stratygraficznych i szczegółowe rozpoznanie wcześniejszej  
kolorystyki ołtarza. Przygotowanie wizualizacji ilustrującej prawdopodobny wygląd ołtarza  
po ewentualnym usunięciu przemalowań.  
*Wizualizacja pozwoli ocenić stopień zharmonizowania historycznej kolorystyki ołtarza z obecnym wystrójem  
wnętrza świątyni. Na jej podstawie możliwe będzie podjęcie decyzji o ewentualnym usunięciu wtórnych  
powłok malarskich. Umożliwi również zabranie głosu w dyskusji wszystkim użytkownikom świątyni w tym  
wiernym.*
3. **Demontaż luźnych elementów.**  
*Demontaż pozwoli na dokładne przeprowadzenie opisywanych poniżej zabiegów, wzmocnienie elementów o  
osłabionej strukturze (sklejenie, impregnacja) ponadto ułatwi dostęp do elementów konstrukcyjnych ołtarza  
w celu przeprowadzenia zabiegów opisanych poniżej*
4. **Miejscowa dezynsekcja partii porażonych atakiem drewnojadów (np. żele biobójcze,  
iniekcje) - ołtarz wraz z tabernakulum i mniejszymi rzeźbami.**  
*Wykonanie miejscowej dezynsekcji spowolni rozwój populacji drewnojadów, może jednak okazać się tylko  
częściowo skuteczne z uwagi na ograniczony dostęp preparatu do elementów położonych głębiej. W obrębie  
wybranych elementów, których lokalizacja i stan zachowania na to pozwala, można rozważyć metodę  
iniekcji ciśnieniowej.*
5. **Wzmocnienie osłabionego drewna (impregnacja, wymiana najsilniej zniszczonych  
elementów).**  
*Impregnacja zostanie wykonana roztworem żywie syntetycznych, np. Paraloid B72 lub porównywalnych,  
metoda iniekcji lub, tam, gdzie to możliwe, metodą zanurzenia, wykorzystującą zjawisko kapilarnego  
podciągania impregnatu przez drewno.*
6. **Oczyszczenie ołtarza z zabrudzeń powierzchniowych, pajęczyn.**
7. **Konsolidacja zaprawy w miejscach o osłabionej adhezji.**  
*Miejscowe podklejenie odsponionych warstw zaprawy i warstw malarskich. Proponuje się zastosowanie spoiw  
naturalnych (kleje glutynowe) lub termoplastycznych - wodnych lub rozpuszczalnikowych roztworów żywie  
syntetycznych akrylowych lub winylowych.*
8. **Uzupełnienie ubytków drewna.**



Większe ubytki formy zostaną uzupełnione poprzez wykonanie rekonstrukcji rzeźbiarskich (smycerskich) natomiast ubytki o małym rozmiarze zostaną uzupełnione kitem drzewnym akrylowym (użyte akrylowego spoiwa do wykonania kitów zapewni odróżnialność technologiczną, ponadto duża elastyczność spoiw akrylowych nie będzie negatywnie wpływała na naturalne procesy ruchów drewna - pęcznienie i skurcz).

#### **9. Uzupelnienie ubytków zaprawy.**

Ubytki zaprawy zostaną uzupełnione kitem, którego właściwości są zbliżone do zapraw zastosowanych oryginalnie.

#### **10. Scalenie kolorystyczne uzupełnień.**

Scalenie kolorystyczne (retusz) zostanie wykonane w technice odwracalnej. Retusz naśladowczy zostanie wykonany wysokiej jakości farbami restauratorskimi (np. farbami na bazie żywicy), tak by zachować odróżnialność technologiczną ingerencji konserwatorskiej od oryginalnych warstw malarskich.

#### **11. Montaż elementów wcześniej zdemontowanych.**

## **II. RZEźBY ŚW. WOJCIECH I ŚW. JAN CHRZCIEŁ, PUTTA, WAZONY, OKO OPATRZNOŚCI**

1. Wykonanie pełnej dokumentacji fotograficznej i opisowej oraz badań laboratoryjnych -  
ustalenie oryginalnej techniki i technologii wykonania obiektu, w tym:
  - kwerendy archiwalnej
  - nieinwazyjnych badań z wykorzystaniem fotografii w świetle widzialnym;
  - badań stratygraficznych (pobranie próbek do analizy mikroskopowej) – określenie budowy warstwowej obrazu oraz analiza zidentyfikowanych warstw;
  - badań identyfikacyjnych - oznaczenie pigmentów i spoiw, rodzaju drewna oraz ewentualnie wybranych nawarstwień.
2. Zdjęcie rzeźb z ołtarza.
3. Dezynsekcja (np. metodą iniekcyjną, fumigacyjną, beztlenną).
4. Impregnacja osłabionego drewna.  
*Impregnacja zostanie wykonana roztworem żywicy syntetycznych, np. Paraloid B72 lub porównywalnych, metoda iniekcji lub, tam, gdzie to możliwe, metodą zanurzeniową, wykorzystującą zjawisko kapilarnego podciągania impregnatu przez drewno.*
5. Usunięcie wtórnych powłok malarskich.  
*Metodami mechanicznymi (skalpelem) lub z wcześniejszym zmiękczeniem nawarstwień odpowiednimi rozpuszczalnikami.*
6. Konsolidacja warstw malarskich i zaprawy lub ich impregnacja.  
*Miejscowe podklejenie odspojonych warstw zaprawy i warstw malarskich. Proponuje się zastosowanie spoiw naturalnych (kleje glutynowe) lub termoplastycznych - wodnych lub rozpuszczalnikowych roztworów żywicy syntetycznych akrylowych lub winylowych.*
7. Uzupelnienie ubytków drewna.  
*Ubytki o małym rozmiarze zostaną uzupełnione kitem drzewnym akrylowym (użycie akrylowego spoiwa do wykonania kitów zapewni odróżnialność technologiczną, ponadto duża elastyczność spoiw akrylowych nie będzie negatywnie wpływała na naturalne procesy ruchów drewna - pęcznienie i skurcz). Rozszczelnienia pomiędzy elementami konstrukcyjnymi zostaną uzupełnione metodą flekowania odpowiednio dobranym drewnem.*
8. Uzupelnienie ubytków zaprawy.  
*Ubytki zaprawy zostaną uzupełnione kitem, którego właściwości są zbliżone do zapraw zastosowanych oryginalnie.*
9. Retusz oraz niezbędne rekonstrukcje warstwy malarskiej.  
*Scalenie kolorystyczne (retusz) zostanie wykonane w technice odwracalnej. Retusz naśladowczy zostanie wykonany wysokiej jakości farbami restauratorskimi (np. farbami na bazie żywicy), tak by zachować odróżnialność technologiczną ingerencji konserwatorskiej od oryginalnych warstw malarskich.*
10. Wykonanie nowych złocen złotych płatkowym i srebrzeń lub konserwacja starych, o ile są zachowane.
11. Zabezpieczenie warstwy malarskiej i srebrzeń.  
*Sposób zabezpieczenia oraz rodzaj werniksu zostaną dobrane po rozpoznaniu techniki i technologii polichromii.*
12. Montaż powrotny.

#### **IV. OBRAZ ŚW. JÓZEF OPIEKI**

*Podany program prac ma charakter pogłówny - należy uwzględnić możliwość rewizji niektórych punktów po dokładniejszym rozpoznaniu warstw i określeniu stanu ich zachowania:*

1. Demontaż obrazu.
2. Wykonanie szczegółowej dokumentacji fotograficznej i opisowej przed oraz badań laboratoryjnych w celu ustalenia spoiw i wypełniaczy.
3. Zdjęcie obrazu z krosna.
4. Usunięcie zabrudzeń powierzchniowych.
5. Usunięcie lub ścienienie werniksu, retuszy i przemałowań.
6. Prostowanie podobrazia.
7. Ewentualne reperacje lokalne podobrazia.
8. Wklejenie pasów pomocniczych lub wykonanie dublazu.
9. Uzupelnienie ubytków zaprawy.
10. Nabicie obrazu na krosno.
11. Scalenie kolorystyczne ubytków warstwy malarskiej.
12. Werniksowanie.
13. Montaż powrotny.

